

# Sekijuji Yamaguchi



© JTB

## CONTENTS

「特集」

知る  
備える

# 山口県での巨大地震

死傷者をゼロにするために

[P2・P3] Q&A「教えて!みうら先生!」

～山口県での南海トラフ巨大地震・その時のために～  
国立大学法人 山口大学 三浦 房紀 名誉教授

[ P3 ] 7月26日開催「防災・減災セミナー」レポート

[P4・P5] 山口県での巨大地震!その時、皆さまは、赤十字は

[P6] 赤十字活動資金へのご協力方法・マンガ「ありがとうの声」 / [P7] 決算報告・赤十字活動の紹介 / [P8] まちがいさがしプレゼントコーナー

いのちを救う赤十字活動は皆さまからのご寄付により成り立っています

赤十字活動にご協力いただくための  
振込用紙は6ページにございます

[特集]

知る  
備える

山口県での  
巨大地震

死傷者をゼロに  
するために

# 教えて! Q & A みうら先生!



お答えします!

国立大学法人 山口大学  
名誉教授

三浦 房紀先生

PROFILE

山口大学 名誉教授 / NPO法人防災ネットワークベ 理事長など  
専門分野:地震工学・防災工学 / 「山口県死傷者ゼロプロジェクト」推進  
国、県、市などの防災関係の委員長・委員や、文部科学大臣賞、  
内閣総理大臣賞、中国文化賞などを受賞

## 山口県での南海トラフ巨大地震～その時のために～



山口県で巨大地震発生!  
その時、私たちは?  
地震・防災対策の第一人者にお話を伺いました!

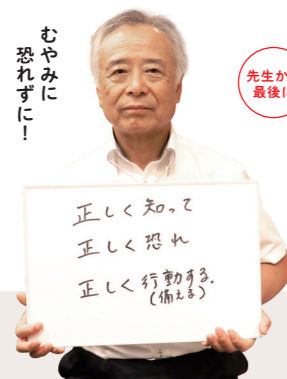
Q 山口県で巨大地震は起こりますか?

A はい。起こります。



特に、皆さまも耳にすることが多い「南海トラフ巨大地震」は、30年以内に70～80%の確率で発生し、山口県内でも県東部の一部地域で最大震度6弱の揺れに見舞われる可能性があります。

さらに言えば、国が公表しているデータ「南海トラフの地震活動の長期評価(第二版) 地震調査研究推進本部(平成25年5月発表)」によると、10年後くらいからいよいよ地震発生の危険性が高まると考えられます。



むやみに  
恐れずに!

先生から  
最後に

家で、職場で、学校で、県内みんなでお話しよう。  
正しく学んできちんと準備していれば、地震が来ても大丈夫!

Q 県内ではどのような人的被害が?

A およそ2,000人の死傷者が発生します。

南海トラフ巨大地震によって、県内では、最大614人の死者と1,477人の重傷者がでると想定されています。ただ、その被害の大半は津波と建物倒壊によるものなので、例えば、

- ・地震が起こったらすぐに海岸から離れる。
- ・寝室にはできるだけモノを置かない。
- ・古い家にお住まいの方は耐震診断をする。

など、十分に備えていれば、県内では死傷者をゼロにすることが可能です。

Q なぜ山口県では、死傷者をゼロにすることが可能なのですか?

A 山口県が震源から遠いことが理由です。

山口県は震源から遠く、地震の揺れは緊急地震速報から数十秒後、津波の到達は早い所で2時間後と想定されています。その間に、揺れから身を守り津波から避難ができますので、県内の死傷者はゼロにできます。ただし、そのためには日頃からの備えが必要です。

Q 日頃からの備えで大切なことは?

A 災害を「自分事」として捉えることです。

大事なのは、災害を自分事として捉え、いつ、どこで地震が起きても大丈夫だと思える生活を送ることです。今は、スマホで色々な情報が拾えるので、そういったモノを活用しながら、日頃から災害が起こったときにどのような行動を取るべきか想像しておくと思いいます。

Q すぐに実践できる備えは?

A 寝室にモノを置かない。



地震でいえば、特に就寝中がキケンなので、寝室にモノを置かないようにすることは大切です。倒れてくるモノ、落ちてくるモノなどがないか確認しておきましょう。

備える方法は色々ありますので、ぜひ定期的に防災セミナーなどを受講してみてください。防災セミナーは、赤十字でも実施していますね。

Q 赤十字防災セミナーの印象は?

A 防災意識を非常に高められるセミナーだと感じました。

受講者が部屋の平面図を描き、地震のときにキケンな箇所を見つける「家具安全対策ゲーム(KAG)」は良くできていると思います。また、地域の防災マップを作成する「災害図上訓練(DIG)」も赤十字では取り組まれているので、これらを組み合わせたセミナーは、防災意識を非常に高められるのではないのでしょうか。

赤十字では、県内の皆さまが無料で受講いただける防災セミナーを実施しています!

セミナーの詳細は4ページをご覧ください



Seminars Report

2023.7.26 wed at.湯田温泉ホテルニュータナカ 赤十字セミナーレポート

## 防災・減災セミナー あなたの備えは大丈夫?



第1部

南海トラフ巨大地震がもたらす被害とその備え

講師 三浦房紀 名誉教授

50年に亘り、地震や防災などの研究を行う山口大学名誉教授 三浦房紀先生による南海トラフ巨大地震がもたらす被害とその備えの講演。南海トラフ巨大地震発生時の「山口県死傷者ゼロプロジェクト」の推進に向け、今知っておくべき防災・減災の知識を、参加者の皆さまに分かりやすくご説明いただきました。

第2部

家具安全対策ゲーム(KAG)

日本赤十字社 山口県支部

家具安全対策ゲーム(KAG)。どこに危険があるのか?自宅の平面図を描き、危険な箇所を見つけるゲームを通じて、実際に地震が起きた時の被害やその対策について考えます。参加者は自宅の図を描き終わったあと、隣の方と問題点を話し合うことで自分では気づけなかった危険箇所を共有しました。

参加者のこえ

田村由紀さん

もしも災害が起きてしまった時のことを想像しながら、自分の生活に置き換えて防災を学ぶことができたので、とても良かったです。

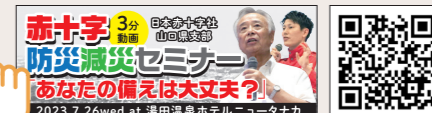
参加者のこえ

野上翔市さん

今後の社会を支えたり、災害に対応していくのは、私たち若い世代。もっと沢山の若い方に参加していただくと良いなと思いました。

3min. MOVIE

セミナーの様をYOUTUBE動画でご覧いただけます!(3分です)



山口県支部 YOUTUBE 検索

次ページ

山口県での巨大地震  
皆さまは  
赤十字は

# その時、皆さまは

山口県で巨大地震が発生！皆さまにとっていただきたい行動をご紹介します。

## 1 発生中は安全な場所に身を置く！

大きな揺れからケガをせずに生き残ることが大切です。危険なモノから離れ、姿勢を低くして頭を保護します。



## 2 火の元・電気の元を処理する！

揺れがおさまったら、ガスの元栓を締め、通電火災に備えて電気ブレーカーを切るのを忘れずに。



## 3 安全な場所に避難する！

自宅が安全であれば在宅避難、安全でなければ、非常持出品をもって避難所などの安全な場所に避難する。



[特集]

知る  
備える

山口県で巨大地震

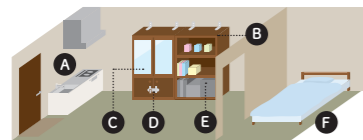
死傷者をゼロにするために

皆さまは 赤十字は

# だから今、備えを

いつ起こるか分からない災害。その時、自分を、大切な人を守れるように「備え」に取り組みましょう。

## 1 室内チェックポイント



- A 燃えやすいものは、近くに置かないようにしましょう。
- B タンスや本棚などは、倒れないように、固定しましょう。
- C 食器棚、ガラスケースにフィルムを貼り、ガラスが飛び散らないようにしましょう。
- D 戸棚の開き戸には掛け金などを付け、扉が開かないようにしましょう。
- E 重いものは下の方に片付けましょう。
- F 寝室にはなるべくモノを置かないようにしましょう。

## 2 持出品準備のポイント4つ

- 1 自分や家族が避難所で必要なモノを考える
- 2 リュックサックなど両手が使える袋に入れる
- 3 避難に支障がでない重さにする
- 4 目につく場所に置いておく

## 3 災害への知識の備え

赤十字防災セミナー

災害が発生した時に予想される被害や、避難生活などの課題を具体的にイメージしながらいのちを守るさまざまな方法を地域に密着した形で学ぶことができます。



詳しくはこちらの二次元コードまたはホームページへ



赤十字 防災セミナー 山口 検索

# その時、赤十字は

## 「災害救護活動」!

直ちに救護班が被災地に向かい、医療救護活動や救援物資を届けるなど、災害救護活動を行います。

救う  
医療救護



被災地へ医師・看護師等を派遣し、医療の提供を途絶えさせません。



日本赤十字社は全国で91の病院を運営しており、非常時には医療スタッフを派遣し、苦しむ人を救います。

支える  
救援物資の提供



避難所生活の助けとなる物資を配布します。



災害などで、日常を奪われた方々を支えるために、必要な物資を届けます。

寄り添う  
こころのケア活動



心理的・社会的なサポートで、災害関連死を防ぎます。



災害などで、こころに深い傷を負った方々に寄り添いストレスを軽減します。

# だから今、備えたい

災害時に救い・支え・寄り添えるよう、赤十字では次のような備えをおこなっていますが、より安心安全な山口であるためには、まだまだ備えが必要な状況です。



救護訓練の実施

いのちを守るために1秒を争う災害発生時。迅速・的確に任務を遂行できるように、実際の災害を想定しながら職員やボランティアを対象にした訓練や研修を実施しています。



救援物資の備蓄

突然の災害で被災された方々のいのちを救うために、避難生活に役立つ「緊急セット」や、ストレスを軽減するための「安眠セット」、「毛布」など、様々な救援物資を備蓄しています。

皆さまからのご寄付は、災害時に提供する備蓄品にも役立てられます。(一例)



2,000円で毛布  
寒さをしのぐために



3,000円で安眠セット  
避難所での睡眠に



5,000円で緊急セット  
突然の避難生活に



赤十字活動は皆さまのご寄付により支えられています。  
赤十字活動資金にご協力を  
お願いいたします

次ページ

赤十字活動資金へのご協力方法

皆さまのあたたかい  
ご協力をお願いいたします

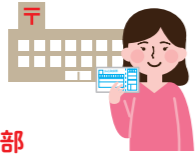
# 赤十字活動資金 ご協力方法

## 1 お近くの郵便局・ゆうちょ銀行からお振込み

このページ下部の「郵便局窓口専用振込用紙」にてお振込ください。

01590-3-4076

振込先 日本赤十字社山口県支部



## 2 お近くの山口銀行・西京銀行からお振込み

山口銀行山口支店 (普通)0100606

西京銀行山口支店 (普通)2075763

振込先 日本赤十字社山口県支部



## 3 クレジットカード

クレジットカードで  
ご寄付いただけます。  
お申し込みは  
こちらから

<https://donate.jrc.or.jp/>



## 4 自動引き落とし (口座振替)

毎月/年1回など、ご希望の  
頻度と額で定期的にご寄付  
いただけます。申込用紙を  
お送りしますので、山口県  
支部までお電話ください。



## 5 現金 による受付

山口県支部または、  
お住まいの市町の  
赤十字窓口で  
ご寄付を受け付け  
ております。



地震災害により被災された方から、ご寄付をいただいた皆さまへ  
感謝のメッセージが届いています

# 令和4年度 日本赤十字社山口県支部 決算報告

(単位:円)

歳入額 282,178,798

活動資金収入 …… 225,974,512 雑収入 …… 6,877,949  
補助金及び交付金収入 … 3,457,611 前年度繰越金 …… 40,090,957  
繰入金収入 …… 5,777,769

歳出額 231,187,035

A.災害救護 …… 18,056,684 E.国際活動、赤十字の  
全国的事業 …… 45,037,029  
B.いのちと健康を  
守る講習普及 …… 9,098,792 F.市町の赤十字事業 …… 35,170,272  
C.赤十字ボランティアの  
育成・活動促進 …… 8,266,535 G.赤十字思想の普及等 …… 39,982,524  
D.未来につなぐ  
青少年赤十字活動 …… 8,758,239 H.支部の運営費 …… 35,247,934  
I.災害等基金積立 …… 31,569,026



※赤十字病院、血液センターは施設ごとの特別会計となっており、この決算には含まれていません。

## B | いのちと健康を守る講習普及

### 大切な人を守る、いのちを救う知識を

大切ないのちと健康を守るための知識・技術を広めていくため、心肺蘇生法やAED(自動体外式除細動器)の使い方などを学べる各種講習を実施しています。初めての方も大歓迎です。お気軽にご参加ください。

#### 救急法

心停止で倒れた人を救助するための心肺蘇生法やAED(自動体外式除細動器)の使い方、三角巾を活用したケガの手当ての方法などの知識と技術が学べます。

#### 幼児安全法

乳・幼児期に起こりやすい事故の予防とその手当て、かきやすい病気や発熱・けいれんなどの症状に対する手当などの知識と技術を習得できます。

#### 健康生活支援講習

誰もが迎える高齢期を健やかに生きるために必要な、健康増進の知識や高齢者の支援・自立に向け役立つ介護技術を習得できます。

令和4年度 講習会実施状況 救急法 348回/ 10,635人  
等講習



## C | 赤十字ボランティアの育成・活動促進

### ボランティアは赤十字の宝です

災害時の炊き出しや地域の清掃活動など、みなさんと知恵を出し合い、社会や地域ニーズに寄り添った活動を行っています。



## D | 未来につなぐ青少年赤十字活動

### 未来を担う、大切な子ども達の育成

子ども達の“いのちと健康を大切に”する心”や“地域社会などに奉仕する心”を育成する活動を、県内180を超える加盟校で行っています。



皆さまからのあたたかいご寄付により、  
これらの赤十字活動を行うことができました。

ご協力ありがとうございました



次ページ

まちがいがし  
プレゼントコーナー

プレゼント応募シート

【ご記入ください】	フリガナ	ご年齢
	お名前	歳
	ご住所	〒(    -    )
	電話番号	— —
	ご希望のプレゼント	A・B・C・どれでも <b>本誌 入手場所</b>
	ご意見・ご要望等	

右の絵とまちがっている「5つの部分」を、  
矢印 ✓ でチェックしてください

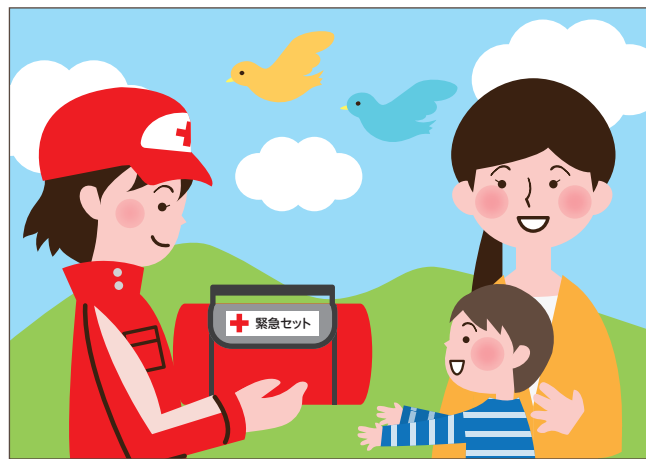


# Sekijuji Yamaguchi

まちがいがし  
プレゼント

5つの「まちがい」を見つけて  
プレゼントに応募しよう!

たくさんのご応募お待ちしております! /



べ切 | 令和5年 12/25 (郵送の場合は必着)

## 応募方法

- 郵送** 左上の「プレゼント応募シート」に、必要事項及び5つのまちがいチェックをご記入の上、切り取ってハガキに糊付けしていただき、下記応募先にご送付ください。  
〒753-0094 山口市野田172-5 日本赤十字社山口県支部 総務課「広報誌プレゼント係」
- FAX** FAX:083-932-3615 「プレゼント応募シート」に、必要事項及び5つのまちがいチェックをご記入の上、FAXしてください。
- WEB** 「プレゼント応募シート」に、必要事項及び5つのまちがいチェックをご記入の上、画像を撮影して右の2次元コードからご応募ください。
- 当選発表** プレゼントの発送をもってかえさせていただきます。



### A りおたさんサイン入り! 「表紙イラスト」パネル



イラストレーターりおたさん制作の本誌「表紙イラスト」をA4サイズのサイン入りでプレゼント! オシャレで、お部屋に飾りたくりますね!

抽選で  
**3**  
名様

みんなで安心安全な山口をつくらう!

イラストレーター  
りおたさん



### B レノファ山口FC「河野孝汰選手」サイン入りサッカーボール



維新みらいふスタジアムがホームの我がレノファ山口FC! 周南市出身の河野孝汰選手「サイン入りサッカーボール」をプレゼント!

抽選で  
**3**  
名様

レノファ山口FCは  
赤十字を応援しています!

レノファ山口FC  
FW20  
河野 孝汰選手



### C 「赤十字サポーター」株式会社トーフミート様より TOFUMEAT 100g 3種セット



トーフミート様からご提供をいただきました! 豆腐を原料とする植物由来100%の新食材「TOFU MEAT (トーフミート)」, 高たんぱく・低カロリー、コレステロール0のヘルシーなミンチ肉タイプの代替肉です! おいしいですよ!

抽選で  
**5**  
名様

トーフミートと一緒に  
赤十字を応援しよう!

株式会社トーフミート  
中原 后己乃さん



## 企業・団体の皆さまへ

赤十字サポーターを  
募集しています



赤十字にご協力くださる企業・団体さまには

表彰制度が  
あります

税制上の優遇措置が  
あります

赤十字が  
パートナーになります

詳しくはこちら



**日本赤十字社** 山口県支部  
Japanese Red Cross Society

〒753-0094 山口市野田172-5 / TEL 083-922-0102 (平日8:30~17:00)

Sekijuji  
Yamaguchi  
2023 秋号

ホームページ



facebook



表紙のイラスト

イラストレーター りおたさん

山口県出身在住。独特のイラスト・似顔絵・デザインセンスでプロスポーツチームの公式グッズ・広告物など手がけ、近年ではメジャーリーグ・前田健太投手とコラボしたイラストTシャツの制作など、活動の幅を広げている。



りおたさんHP