



赤十字 防災 セミナー

Japanese Red Cross Disaster Risk Reduction Seminar

～首都直下地震に備えて～

1

---

---

---

---

---

---

---

---



首都直下地震

2

2

---

---

---

---

---

---

---

---

自主防災  
セミナー

テーマ  
首都直下地震

内容

- どのような災害か
- どのような被害が発生するのか
- いのちを守るために何をすべきか

3

3

---

---

---

---

---

---

---

---

### 私たちを取り巻くさまざまな災害

#### 地震

平成28年  
熊本地震

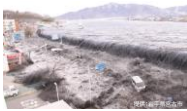


#### 火災

平成7年  
阪神・淡路大震災

#### 津波

平成23年  
東日本大震災



#### 大雨

平成30年  
7月豪雨

---

---

---

---

---

---

---

---

知っていますか？

「首都直下地震」という言葉を聞いたことはあると思いますが、私たちの住む地域に、どのような被害が起きる可能性があるのか知っていますか？



---

---

---

---

---

---

---

---

### ▶ 首都直下地震などで想定される揺れの強さ

最大震度7の地域もあり、震度6強の地域が広範囲にわたる

震度
震度7
震度6強
震度6弱
震度5強
震度5弱
震度4

区部の約7割が震度6強以上



東京湾北部地震(M7.3)

多摩の約4割が震度6強以上

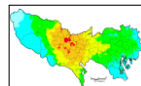


多摩直下地震(M7.3)

震度6強の揺れて？



元禄型関東地震(M8.2)



立川断層帯地震(M7.4)

出典：東京都「首都直下地震等による東京都の被害想定」(平成24年4月)

---

---

---

---

---

---

---

---

建物倒壊、損壊



7

---

---

---

---

---

---

---

---

建物が倒壊したことによる道路閉塞



8

---

---

---

---

---

---

---

---

ブロック塀などの倒壊



9

---

---

---

---

---

---

---

---



10

---

---

---

---

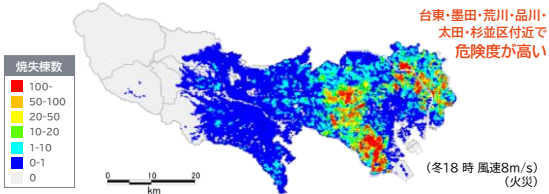
---

---

---

---

▶ 首都直下地震における焼失棟数分布  
木造建築や環状道路付近で約20万棟が焼失するおそれ



11

---

---

---

---

---

---

---

---



延焼火災の様子  
映像：被災(長田区)神戸市撮影

12

---

---

---

---

---

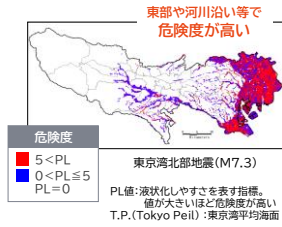
---

---

---

▶ 液状化による被害

区部の低地部などで液状化のおそれ



▶ 津波による被害

河川敷などで一部浸水のおそれ




---

---

---

---

---

---

---

---

▶ 首都直下地震などの被害の概要 (平成24年4月18日東京都公表)

	首都直下地震		海溝型地震	活断層で発生する地震	
	東京湾北部地震(M7.3)	多摩直下地震(M7.3)	元禄型関東地震(M8.2)	立川断層帯地震(M7.4)	
人的被害	死者	約 9,700人	約 4,700人	約 5,900人	約 2,600人
	負傷者 (被害者)	約147,600人 (約21,900人)	約101,000人 (約10,900人)	約108,300人 (約12,900人)	約31,700人 (約4,700人)
物的被害 (火災が原因)	建物被害 約304,300棟 (約188,100棟)	約139,500棟 (約63,800棟)	約184,600棟 (約108,100棟)	約85,700棟 (約50,300棟)	
避難者の発生 (ピーク1日後)	約339万人	約276万人	約320万人	約101万人	
帰宅困難者	約517万人				

---

---

---

---

---

---

---

---

▶ 地震発生直後の地域の状況

ライフラインが止まる

- 電力 ..... 復旧まで 約 1 週間
- 通信 ..... 約 2 週間
- ガス ..... 1~2か月
- 上水道 ..... 1か月以上
- 下水道 ..... 1か月以上



→ 普段どおりにはいかない  
 ・ 情報が入手しにくい  
 ・ 医療にも支障がある

復旧するまで、安全・健康な暮らしを確保することが極めて困難

---

---

---

---

---

---

---

---

考えてください

私たち自身の「いのち」と「財産」を  
災害から守るには  
どうしたらいいでしょう？



---

---

---

---

---

---

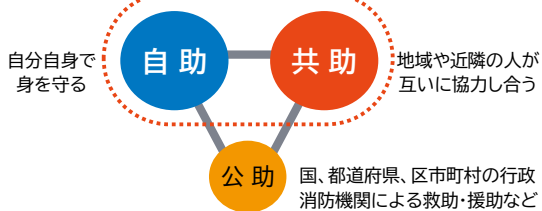
---

---

16

▶ 自助・共助の重要性

地域の防災力 = 災害時の被害を抑える



17

---

---

---

---

---

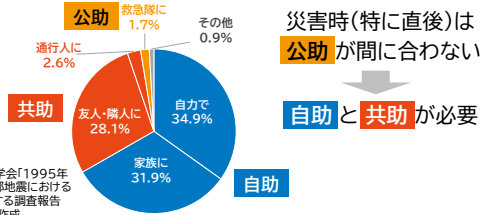
---

---

---

▶ 災害時の地域における対応の実態 <救助活動>

阪神・淡路大震災における倒壊  
家屋からの救助活動の主体



出典:日本火災学会「1995年  
兵庫県南部地震における  
火災に関する調査報告  
書」を基に作成

18

---

---

---

---

---

---

---

---

### 自助・共助による災害対応の流れ

- 自助 身の安全の確保** 身を守る行動、火の始末・家庭内初期消火、家族の安否確認
- 共助 二次被害の防止、救出・救護** 情報収集・伝達、安否確認、初期消火、救出、応急手当・搬送
- 共助 避難誘導** 避難行動要支援者の避難誘導
- 共助 避難所運営・在宅避難者支援** 避難所開設・運営、在宅避難者への対応

19

---

---

---

---

---

---

---

---

### 公助による災害対応の流れ

- 公助 災害対応体制確立** 職員の参集、災害対策本部の設置
- 公助 被害情報の収集** 地域の被害情報の収集・把握
- 公助 いのちを救う活動の実施** 消火活動、救助・救出、医療活動、二次災害の防止、緊急輸送路の確保、帰宅困難者対策
- 公助 被災者への支援** 避難所の開設・運営、物資の調達・供給

20

---

---

---

---

---

---

---

---

イメージしてください

大災害が発生したとき、被災地の医療現場はどのような状態になると思いますか？

病院は？ 救護所は？



21

---

---

---

---

---

---

---

---

▶ 災害時の医療の心得

普段どおりに医療活動を実施できない

- 災害の発生直後、救急車などの公助は頼ることができない  
ライフラインも停止、通行できない道路も多数
- 限られた医療資源で最大多数の命を救うには「トリアージ」が必要

トリアージ = 緊急度や重症度によって、治療や搬送を行う優先順位を決めること

---

---

---

---

---

---

---

---

▶ 災害医療の現実




---

---

---

---

---

---

---

---

▶ 救急車両による搬送活動




---

---

---

---

---

---

---

---



■ 地域だけが人などが発生したら

① 応急手当をする

- 止血
- 苦痛の軽減  
できるだけ苦痛を与えない  
励ましの言葉をかける
- 感染防止  
患部に触れるときは  
できる限りビニール手袋を使用

救急セットを準備しておく



外傷等の応急手当要資材 (三角巾、伸縮包帯、患部固定用の副子など)

---

---

---

---

---

---

---

---

■ 地域だけが人などが発生したら

② 危険な場所から安全な場所へ搬送する

自分たちだけで手に負えない場合

地域で協力し、災害時の医療機関などへ搬送



担架搬送

できることは自分たちで!

---

---

---

---

---

---

---

---

講習のご紹介

日本赤十字社東京都支部では、日常生活や災害時に役立つ、さまざまな知識と技術の講習などを開催しています。

- 「救急法講習」
- 「健康生活支援講習」
- 「幼児安全法講習」

ぜひ受講してください



---

---

---

---

---

---

---

---